

## SANTA MARTA DE TORMES

# Empresarios de La Fontana no descartan una protesta para exigir un acceso directo

**Críticas.** Comienzan a recoger firmas para presentar en una próxima reunión con el Ayuntamiento que, de momento, ha rechazado todas sus propuestas

E. BERMEJO

Los empresarios del centro comercial de La Fontana comenzaron ayer a recoger firmas en sus locales para solicitar al Ayuntamiento de Santa Marta de Tormes un acceso mejor.

El objetivo es reunir el mayor número posible de rúbricas para presentarlas ante el Ayuntamiento, aunque no descartan una concentración pacífica si éste hace oídos sordos a sus peticiones.

Según Carlos González, presidente de la Asociación de Empresarios del pequeño centro comercial, "el malestar es patente, porque llevamos dos años con este asunto y no hemos sacado nada en limpio. Creemos que en estos tiempos que corren hay que dar más facilidades a la gente y nosotros, entre unos y otros, hemos creado cerca de 30 puestos de trabajo, que no son nada despreciables".

Los empresarios aseguran que el anterior Gobierno municipal les había aprobado un primer informe para revisar la situación. "Con este Ayuntamiento hemos mantenido varias reuniones y sólo nos da permiso para hacer una rotonda que conecte nuestro aparcamiento con la residencia Balleos", añade González. El problema es que el coste ronda los 64.000 euros, que tendrían que asumir ellos íntegramente.

La otra posibilidad que proponen es instalar en sus terrenos una parada del autobús que les proporcionaría una entrada directa. Existe un informe policial en el que se asegura que



Los empresarios se quejan de los malos accesos al centro comercial / LADUIRE

hay metros suficientes al fondo del aparcamiento para abrir una pequeña entrada. "Para ello habría que hacer una pequeña obra que si podemos costear, puesto que rondaría los cinco o diez mil euros".

Carlos González asegura que otra queja generalizada de los empresarios es la mala señalización y, por lo que respecta a los clientes, en su mayoría aseguran que, desde la última rotonda de Santa Marta, hay dos kilómetros y nada menos que cuatro semáforos.

"Desde el Ayuntamiento nos dicen que hay que buscar el bien general, y

que esto que pedimos sólo nos beneficia a nosotros".

Afirma que la recogida de firmas "es una pequeña medida de presión y recuerdo que el centro comercial El Tormes pidió en su día una rotonda y se la hicieron. Y la pagó el Ayuntamiento", subraya.

González asegura que no entienden que el proyecto de la travesía, que se acomete en la actualidad, contemple seis rotondas y a ellos no se la concedan. "Con haber tirado 500 metros hacia abajo, nos podrían haber hecho un acceso con cargo al Estado".

## CAMPAÑA INSTITUCIONAL



En la imagen, Cruz Gacho, Javier Cascante y Luis Heredero / LADUIRE

## El Centro Móvil de Igualdad empieza su periplo en Salamanca

E. B.

El Centro Móvil de Igualdad, que promueve la Consejería de Familia e Igualdad de Oportunidades de la Junta, inició ayer en Santa Marta de Tormes su recorrido por la provincia de Salamanca con una campaña itinerante. Durante tres semanas, el autobús recorrerá también los municipios de Peñaranda, Alba de Tormes, Béjar, Ciudad Rodrigo, Vitigudino, y las dos últimas semanas se detendrá en Salamanca capital.

El alcalde de Santa Marta, Javier Cascante, y la edil de Educación, Cruz Gacho, acompañaron al responsable de Familia de la Junta en Salamanca, Luis Heredero, en su pequeño recorrido por el autobús.

Se trata de un vehículo nuevo de 13,80 metros de largo, que consta de una zona de recepción con un mostrador para atención al público, zona audiovisual con pantalla de plasma para proyección de audiovisual, zona multimedia con diez puestos informáticos donde los grupos de escolares pueden utilizar los recursos multimedia disponibles, así como una zona infantil o ludoteca donde

los niños son atendidos por una persona experta en su cuidado, a fin de facilitar la conciliación del público asistente al Centro Móvil.

La actividad se desarrolla de lunes a viernes y en horario de mañana, de 9.00 a 14.00 horas para escuelas de Enseñanza Secundaria Obligatoria y por las tardes de 16.00 a 19.00 horas para asociaciones de mujeres y público en general.

El contenido de las sesiones tiene una duración aproximada de 50 minutos y son dirigidas por una monitora experta en temas de igualdad. Para los grupos de escolares, las sesiones consisten en una presentación de la actividad, juego multimedia en el que se abordan de forma lúdica y didáctica temas relacionados con el reparto de tareas domésticas o elección de profesiones no sexistas, así como la puesta en común de las respuestas recogidas.

Por otra parte, las sesiones dirigidas a colectivos femeninos explican los recursos que la Junta pone a disposición de las mujeres en materia de empleo, igualdad y violencia de género.

## 'SANTA MARTA EMPLEA'

## Los alumnos del taller de albañilería, a punto de acabar la caseta de obra de los huertos de ocio

E. B.

Los diez alumnos del taller de empleo Santa Marta Emplea están a punto de terminar uno de los trabajos que forman la parte práctica del taller de empleo sobre albañilería en el que participan desde el pasado 1 de noviembre.

La concejal de Empleo del Ayuntamiento, Chabela de la Torre, se acercó ayer hasta los huertos de ocio para supervisar las obras de la caseta para guardar las herramientas en la que trabajan desde el pasado mes de abril y cuyo presupuesto asciende a 23.800 euros.

Los alumnos reciben, por otra parte, una formación complementaria

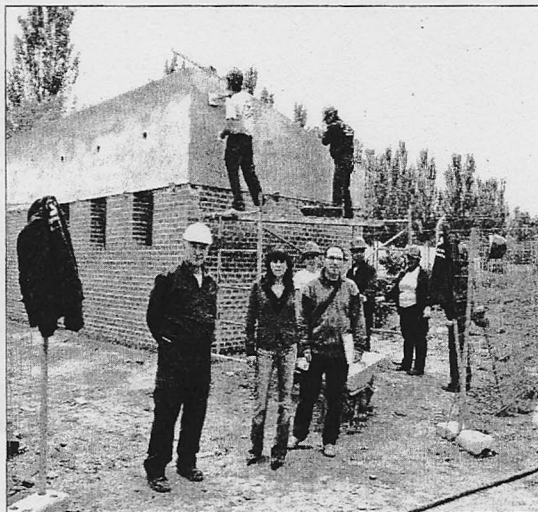
en formación básica, prevención de riesgos laborales, sensibilización medio ambiental, alfabetización informática, así como otras actividades complementarias. Este periodo de formación, que aún teoría y práctica, consta de 1.920 horas.

Además de la construcción de este edificio para almacén y servicios en los huertos de ocio, los alumnos -tres de ellos mujeres- ya han realizado una reforma en el Centro de Formación y Empleo Siglo XXV en el que han construido dos servicios, uno de ellos para personas con movilidad reducida, así como la pavimentación del garaje-almacén, la construcción de un pa-

sillo y el cerramiento de una caldera y un almacén.

Una vez concluida la caseta, tienen otras obras previstas, por ejemplo, el hormigonado de los pasillos centrales y laterales del cementerio municipal de Santa Marta, que hace unos meses se habían pavimentado de forma provisional para evitar la formación de barro y charcos. Otros proyectos son la eliminación de barreras arquitectónicas de diferentes centros municipales, así como el acondicionamiento y pavimentación de diversas calles del municipio.

El presupuesto previsto para estas tres últimas obras asciende a 27.060 euros.



La concejal de Empleo, Chabela de la Torre, visitó las obras / LADUIRE